

# カルストの風



平成21年3月発行  
美祢市学校事務共同実施会  
じむだより  
第5号 秋芳担当

平成20年度もあとわずかになってしまいました。1年間を顧みて、来年度へ活かしたいものです。年度替わりということで身辺整理にいいかもしれませんね。新たな気持ちで新学期を迎えましょう。

## 年度末…

諸帳簿等の確認をしましょう



**出席簿・指導用録  
旅行命令簿・休暇簿**

記入、印もれはありませんか？

**備品・諸文書**

公文書や備品は所定の位置へ戻しましたか？  
私文書はシュレッダー等で処理をしましたか？

## 年度初め…

諸手当に関わること

扶養に変化はありませんか  
就職、別居等。

住居に変化はありませんか  
契約の更新、家賃の変更等。

通勤に変化はありませんか  
バイパスの開通、自家用車の変更等。



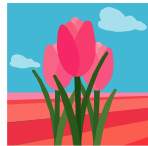
**臨時的任用職員の方へ**

任用期間終了後速やかに社会  
保険証を事務担当者に返納し  
ましょう。  
来年度再任用の方もです。

**届出口座に変更はありませんか**

給与や旅費、共済組合・互助会療養費受け取り  
口座を解約しないように。  
変更には届出が必要です。

## 転勤になったら…



着任式等の確認をしましょう

着任式の時間と場所を確認しましょう。  
受け取った転出関係書類は辞令とともに速  
やかに転出先校長先生に提出してください。

**靴の忘れ物があり  
ませんか？**



諸手当に関わること

**住居手当  
転勤に伴い住居変更する場合**

住民票の転入年月日は4月1日が望ましいで  
すが、新聞発表の日以後であれば大丈夫で  
す。ただし4月2日以降になると4月分の手当  
が出ません。

手当関係、赴任旅費請求のため、新しい住  
民票(4月1日以降の証明日で)を2部とってお  
きましょう。他にも必要な書類があります。

**通勤手当  
通勤距離**

通勤届に距離(最も経済的かつ合理的経路)が必要  
です。3回測りましょう。



**高速通勤をする場合**

初日からの領収書が必要です。(ETC利用の方  
は初日のみ領収書。それ以後は支払明細書を提  
出することとなります。)

ETC利用の方はETCゲートから入って、一般  
用で降り、料金所で領収書を発行してもらいま  
しょう。

復路も利用される方は、復路分の領収書も必  
要です。

# 育児の耳より情報



公的財政の厳しい時、給料等給付については、削減されている昨今ですが、育児に関することについては給付が増大しています。

## 育児休業後の昇給

育児休業を取得した職員が職務に復帰した場合、平成19年8月1日以降は通常に勤務したものとみなされます。

## 育児休業中の昇給

育児休業に入った年に、3か月以上の勤務があれば、その翌年の1月1日に昇給があります。

## 育児休業手当金の支給額

平成22年3月31日までに育児休業を開始した職員は暫定措置として、育児休業手当金30/100終了6か月後に支給される育児休業手当金が給料日額の20/100に1.25をかけた額となります。(暫定措置でない場合10/100に1.25をかけた額)

## 育児休業中の共済・互助会掛金

共済組合の掛金は最長、子が3歳に達する日の属する月の前月まで免除されます。  
互助会の掛金は給料の全額が支給されなかった月(無給の月)は免除されます。

## 育児休業中の期末・勤勉手当

基準日(6月1日、12月1日)以前6か月以内に実際に勤務した期間があれば、期末勤勉手当が支給されます。ただし、その期間が産休と育休の期間であれば、期末手当のみ支給されます。

## 育児休業手当金の支給延長

支給期間は原則として1年ですが、保育所に入れない等、特別の事情に該当するときは、支給期間がさらに6ヶ月延長されます。

# お知らせ



## ゆうちょ銀行利用について

給与、旅費、共済組合・互助会の受取について、(株)ゆうちょ銀行の口座振替が開始されました。

## 裁判員制度に関するサービスの取り扱いについて

平成21年5月21日より裁判員制度が導入されますが、サービスの取扱いは「特休」となります。

## 芸術・文化鑑賞等補助について(互助会)

各種公演等で5000円以上の入場料を支払った場合、年間2回2000円の補助があります。(年度末締め切り)